

德意志民主共和国的人格心理学研究*

吴江霖

(中国科学院心理研究所)

人格心理学在心理科学的领域中是一个很重要的分门。它不仅可以为普通心理学的建设提供极珍贵的资料,并且对于教育(如学生个性的培养)、劳动(如青年工人的选择和训练)、医疗保健(如心理疾病的预防)等方面的工作可以有巨大的贡献。

在资本主义国家里,人格心理学的研究为数极多。美国的一个人格心理学家奥尔波特(G. W. Allport) 1937年在其所著的“人格的心理学解释”(Personality: A Psychological Interpretation)一书中曾指出,人格心理学是心理科学中的一种新的运动,它企图以各种各样的方式和从各种不同的观点去描绘和解释心灵的明显的特性,特别是在过去15年间它的进展是很显著的。自1937年至今(1957)恰为20年。在最近这20年间,人格心理学的研究为数尤多。然而在这大量的研究中,虽然其中不无个别的研究技术足供我们参考,但它们在观点上都是错误的。最显著的错误观点有二:(i)堆砌的观点——把人格看作是个体的一切天赋倾向、冲动、嗜慾、本能、爱憎等的总和,如普兰斯(M. Prince)、梅宁格(K. Menninger)等是。(ii)完形的观点——把人格看作是个体所特有的各种范型(兴趣)或各种心理物理系统的组织,如麦课第(J. T. MacCurdy)、奥尔波特等是。

同人格心理学密切联系着的是诊断心理学或心理诊断法。在资本主义国家里,这一方面的研究也是为数极多。不论这一类的研究是采用“心理诊断学”(Psychodiagnosis)或“投射心理学”(Projective Psychology)或“临床心理学”(Clinical Psychology)等名称,它们运用的方法不外是“心理综合”(Psychosynthesis)、“罗夏墨迹测验”(The Rorschach ink blot test)、“主旨统觉测验”(The thematic apperception test)、“镶嵌测验”(The mosaic test)、“人形绘画测验”(Figure drawing test)、“宾德氏视觉-动作格式塔测验”(The Bender visual-motor gestalt test)、“指画测验”(Finger painting test)、“语句完成测验”(The sentence completion test)、“书法测验”等。诊断心理学及其所运用的这些方法在不同程度上都分别地同弗洛伊德学派、新弗洛伊德学派(Neo-Freudion school)或格式塔学派的唯心主义观点有着密切的联系。

在社会主义国家里,人格心理学的科学研究受到极大的重视。在苏联,以马克思列宁主义为最高指导原理、以巴甫洛夫高级神经活动学说为自然科学基础的个性心理学(即人格心理学)的研究已取得了伟大的成就。缺陷学且成为一种独立的科学,构成俄罗斯教育科学院的许多研究所之一。科尔尼洛夫(К. Н. Корнилов)、捷普洛夫(Б. М. Теплов)、鲁利亚(А. Р. Лурия)、列维托夫(Н. Д. Левитов)、科斯塔克(Г. С. Костюк)等的科学

* 本文是中国科学院心理学代表团1957年夏访问德意志民主共和国后所撰的考察报告的一部分。

研究工作已分別地对个性心理学及缺陷学的发展作出重大的貢獻。在民主德国，人格心理学以及与此有关的診察心理学的研究也有着广泛的发展。

尽人皆知，德国的人格心理学的研究是有其悠久的历史傳統的。远在翁德(W. Wundt)时代，个性差異的研究已受到德国心理学家的注意。翁德的心理實驗室曾研究了反应時間上的“个人方程”(Personal equation)¹⁾。施登恩(W. Stern)創立了人格主义的心理学(Personalistic Psychology)。他主张每一种心理机能都包含在个人的生活中。在具体的情况下并没有所謂智力、空間知觉、顏色辨別这些东西，而只有人才能进行这些活动。仅說技能、知識的生长也是不对的，因为在人之外生长是沒有的。克萊施墨(E. Kretschmer)提出了其体質的类型学說，把人的体質分为如下四种类型：(i)高瘦型(Leptosome)——身高而瘦、胸略狹小、腿长、手和足狹长、面长。(ii)矮肥型(Pyknic)——身矮而肥、軀干大、腿短、胸和肩均圓、手足皆短。(iii)壯健型(Athletic)——軀干、手足、骨骼、肌肉均有比例均匀的发展、肩寬、手足大。(iv)異常型(Dysplastic)——身体发展不正常、內分泌失調、或其它缺陷。他并把这四种体質类型同人格特征联系起来。他認為高瘦型的人常患精神分裂症，而矮肥型的人常患狂郁症。史普兰格(E. Spranger)从价值的观点把人划分为(i)理論型、(ii)經濟型、(iii)审美型、(iv)社會型、(v)权力型及(vi)宗教型等六种类型。格式塔心理学派的首領柯夫卡(K. Koffka)、刻勒(W. Köhler)和拓朴心理学派的首領勒温(K. Lewin)关于人格的研究另树一帜。他們着重研究心理生活的整体和組織，反对从行为所由发生的自然情境把行为特質孤立出来而加以研究。勒温更着重在人格的研究上必須区别“原本型”(Genotypes)和“現象型”(Phenotypes)。格式塔心理学派和拓朴心理学派在今日民主德国的人格心理学研究中仍有着頗大的影响。

在今日的德意志民主共和国，人格心理学的研究中心是以哥特沙尔德(K. Gottschaldt)为首的民主德国科学院心理研究所和柏林洪堡大学心理学系。在萊比錫馬克思大学心理学系里也进行了和进行着一些人格心理学的研究。茲以前者为主，把民主德国关于人格心理学的研究作一綜合的报导。

一、人格的理論及其研究方法

哥特沙尔德关于人格的研究創立了一种独特的理論。这种理論一反过去心理学中把个别的心理机能(如知觉、感情、注意、想象、思惟、意志等)孤立地加以研究，然后从这些个别的心理机能的总合的观点出发来研究人格。它認為一个人在生活情境中的行为和體驗，是依賴于他的周围环境、他的体質特点及他所处的社會历史經濟条件。因此，研究人格的任务是在闡明人的心身发展的生物体質因素和历史社會因素的動力作用关系。就人的心身发展的生物体質因素而言，凡屬腑脏性的人格特征，如人的基本心情、激情、生命冲动紧张等，都是采取自发式的发展，很少受外来的影响而发生改变。但是就人的心身发展的历史社會因素而言，凡屬皮質性的人格特征，如知觉、思惟、情緒、审美等，都是相对地依賴于生活条件的。

1) 个人方程乃是指在观察和記錄一种現象的发生上的時間誤差，而这种誤差的大小因各观察者而不同，并且在某种范围内同一观察者亦有所不同。

基于这种理论，哥特沙尔德认为不仅旧心理学中的人格测验方法不适用于用来研究人格，就是在实验室中孤立地观察被试者对一定刺激的反应的方法也不足以用来研究人格。他采取另一种方法，即以被试者对于一个实际生活情境的要求性质的回答方式和解释方式为出发点，布置这个生活情境的种种条件并有计划地加以变化，然后观察被试者在这些条件下的人格特征的变化。换言之，哥特沙尔德从整个生活情境所提出的要求来引起被试者对这个生活情境的反应和解释，而被试者的反应和解释不仅具有其思惟的一面，而且也是他对整个生活情境的要求所发生的社会性反应(其中包括自我感情等)。这种方法在哥特沙尔德看来就是研究人格的新方法，也是诊断人格的新方法。哥特沙尔德在运用这种新的人格研究方法时，他批判地吸收了旧心理学中可用的测验项目，把它改造成为一种客观实验情境，使被试者面对着这种客观实验情境而发生反应。他丢弃了旧心理测验的一切伪科学的假设，却利用和改造了可用的测验材料，以适应其对人格研究的需要。这是研究方法上的一种新的尝试。

二、双生子人格的研究

在哥特沙尔德关于人格的全部研究中，双生子的人格研究占着首要的地位。远在1937年，哥特沙尔德就开始对遗传相同的和遗传不同的双生子在相同的和不同的生活环境中的发展进行了一系列的研究。这项研究历时多年，至今仍还继续着。在1937年，哥特沙尔德研究了90对在当时仍在学龄期的双生子，其中约有一半是单卵胞的(他们是有相同的遗传秉赋，亦即具有相同的发展潜能)，另一半是异卵胞的(在发展潜能方面有一些差异)。当时所有被试者均被安置在一个“儿童之家”中。主试者在这里对儿童们进行了研究达两月之久。在这以后，主试者又研究了他们的进一步生活发展。经过15年后，这些双生子都已成长了。哥特沙尔德复找回了其中约70对双生子加以研究，借以比较其在15年前和在15年后的人格状态。这15年包括整个战争和战后年代，而这些双生子生长在这些年代，遭受很不同的环境的影响。

在前期的研究中，亦即在最初的两个月的观察中，主试者观察和记录每一个被试者的生活表现、游戏形式、学习成绩、情感和情绪状态、意志倾向、社会行为、冲突、克服困难等。在后期的研究中，亦即在对已进入成人期的被试者的观察中，主试者布置种种生活情境或适合于成人的客观实验情境，观察和记录被试者在其中的表现。

研究的结果指出，就腑脏性的人格特征而言，遗传相同的儿童具有极大的或完全的相似性，而遗传不同的儿童则有明显的差异。例如，一对遗传相同的双生子在15—16岁的时候彼此分开了：一个在东佛里斯兰的泽沼地区长大，一个移居洪堡市以10年时间过着完全不同的生活。但他们在心理看法的广度上、在对事物的关心上、在联想的丰富性上，却具有很大的相似性。反之，遗传不同的双生子在儿童时期即已现出精神上的明显差异。另一方面，就皮质性的人格特征而言，情形就不同了。例如，就社会态度而言，即使是遗传相同的双生子，也因生活环境的影响而现出显著的差异。因此，哥特沙尔德得出一个重要的结论：凡是腑脏性的人格特征，由于它们是被试者身体所本有的，都很少受外在的影响而发生变化；凡是皮质性的人格特征，由于它们是从社会情境中得来的，都受生活条件的影响而发生变化。

三、从思惟心理学研究人格

哥特沙尔德認為人的性格特征充分地表露在他的思惟过程中,因此,从揭露思惟的特征可以揭露人格的特征。他創造了一种“思惟的四度(Dimensions)”的理論,并运用思惟的四度来鑑定思惟的特征。所謂思惟的四度如下:

(一)容量——这一度指的是:当被試者面临解决某一个問題时,他能想出的办法有多少,他对于处理問題的看法有多少,他的知觉域(即他对多方面的关系的理解)有多大?这一度实际上是指思惟的寬度或广度。

(二)抽象高度——这一度是指被試者对解决一个問題的認識的抽象邏輯水平或抽象邏輯高度而言。

(三)直觉——这一度所指是个体对某一个問題的主要内容的理解,也就是对某一情境的意义的直觉理解。例如,当一个人看到一个护士守在病床边,他对于这种現象的复杂内容就有一种直接的、非分析性的全面了解、全面直觉。

(四)時間——这一度所包含的意义是:思惟是在時間中进行的,是随時間而逐漸地适应于情境的任务。因此,思惟是随時間而发展的。無論是思惟的容量(寬度或广度)或是思惟的抽象邏輯高度或是思惟的直觉适应,都有对情境的較快的或較慢的适应过程或发展过程。

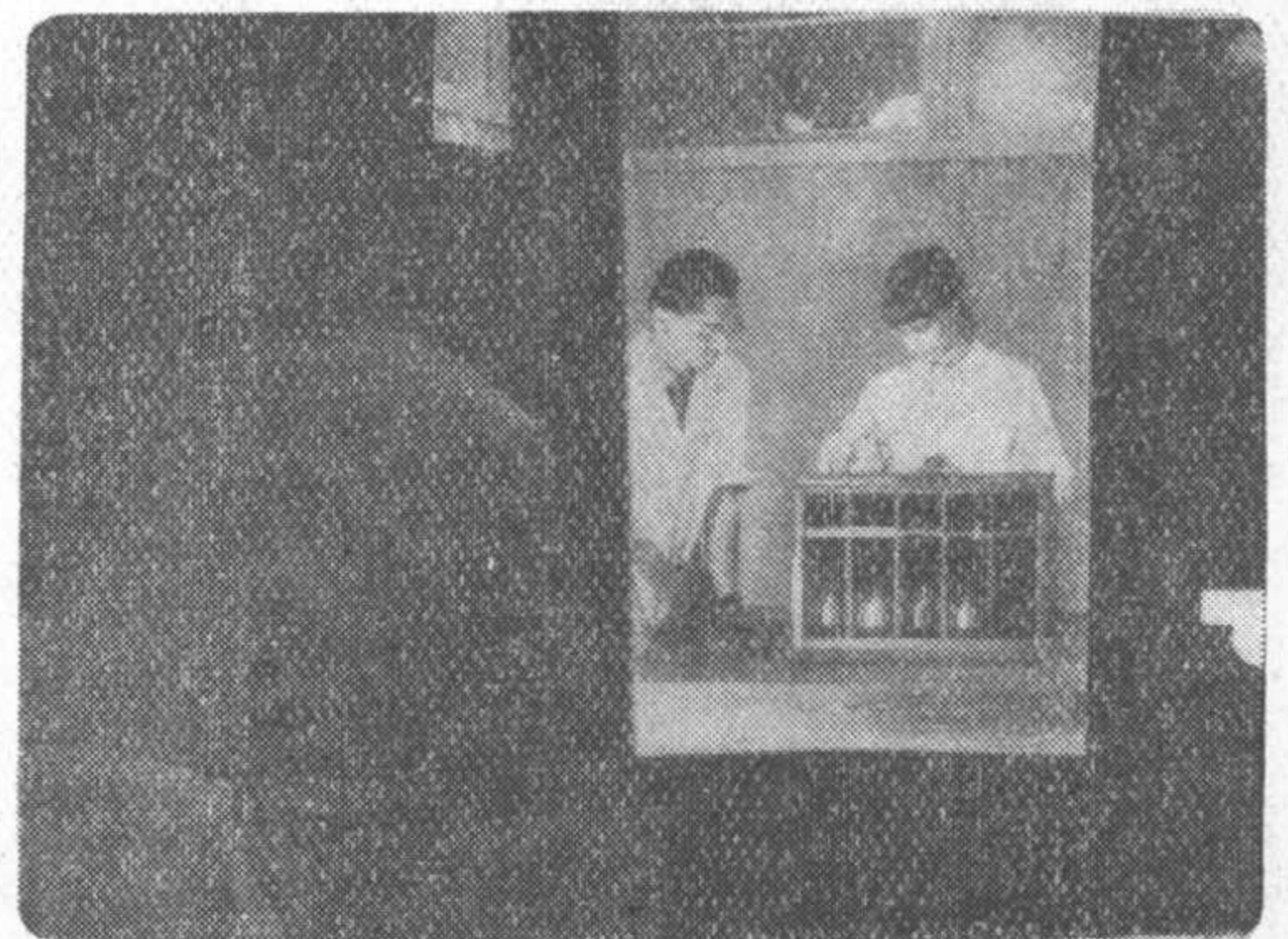
在哥特沙尔德看来,思惟的四度是一个辯証的系統,也是心理組織,人格的四度。唯其如此,在运用思惟的四度来鑑定思惟的特征时,也就是以这四度来鑑定人格特征。

目前哥特沙尔德領導下的思惟心理学的研究主要有如下四类:

(一)問題解决能力的研究——这一类的研究主要是以哥特沙尔德所設計的击鈴实验和提取方块实验来考察正常儿童和異常儿童的問題解决行为。茲以击鈴实验为例。在击鈴实验中,实验者用的是一个装有六鈴的問題箱。箱的結構(見图 1)是这样的:用木板制



甲



乙

(甲)被試者在做击鈴实验;(乙)主試者通过单程观察窗观察被試者的击鈴行为。

图 1 装有六鈴的問題箱

成一个正面有五格和側面有一格的箱子,每一格的表面系以玻璃板作盖子,格內悬挂一鈴。箱的上方有六个圓孔,每一圓孔只通达一个鈴。在圓孔和鈴之間有一段曲折的途径,被試者必須适当地运用放在箱外的二、三种工具(木棍和鉄絲),才能通过圓孔經由曲折的

途径而达到击铃的目的。面对着这种客观实验情境，异常儿童（如智力发展落后的儿童）

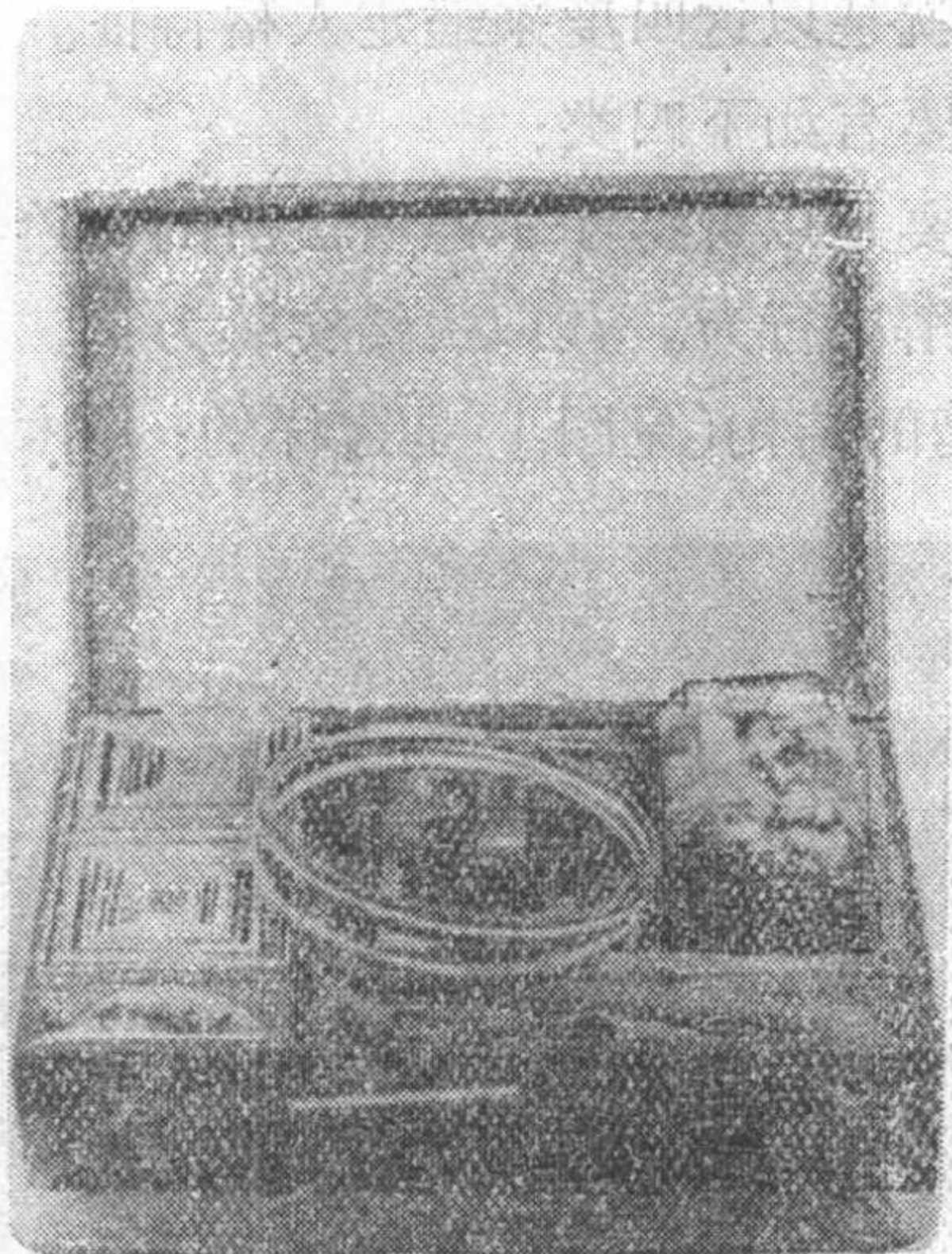


图2 建塔实验

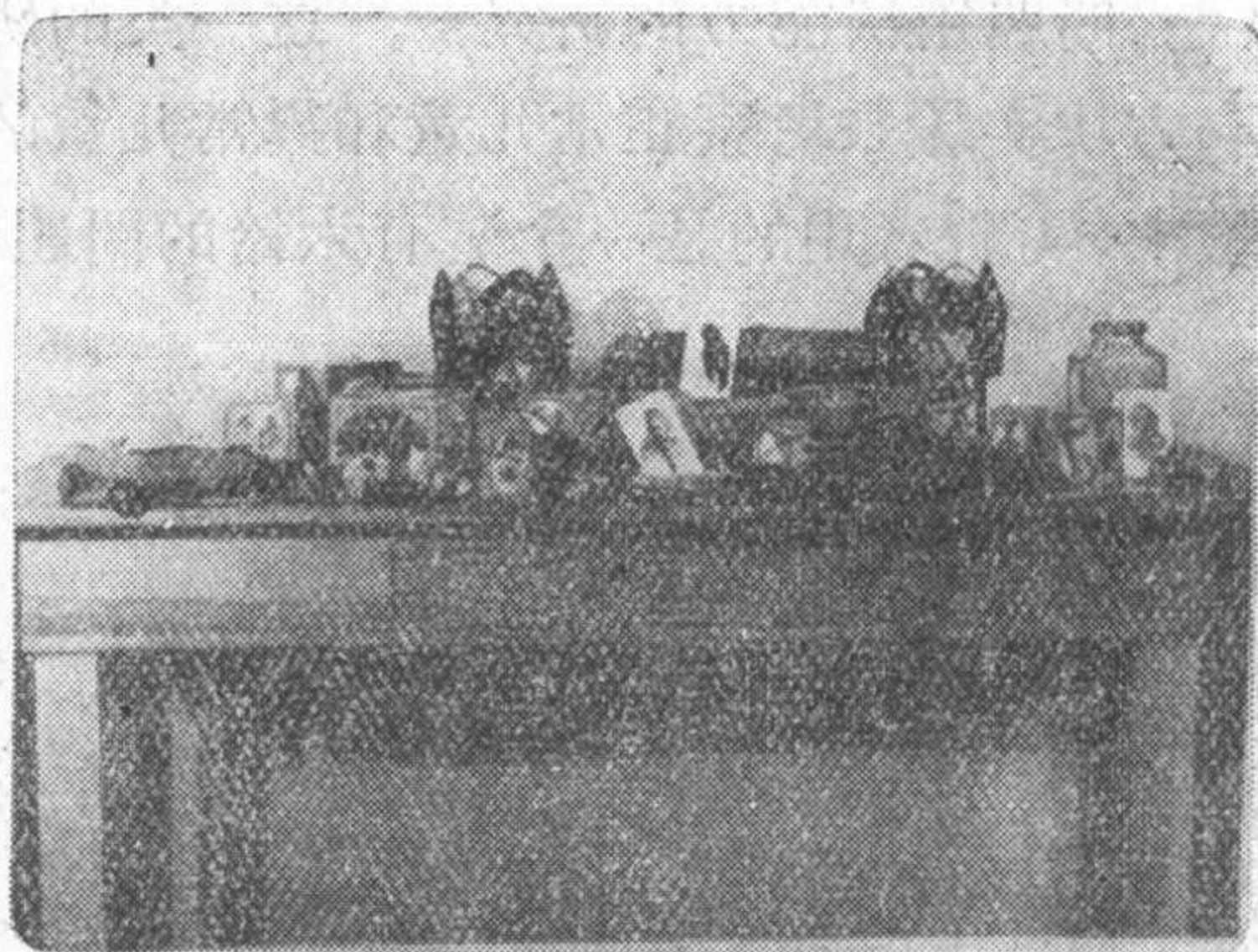
无论在思维的容量或抽象逻辑水平或直觉等三方面都不及正常儿童，在时间方面，前者比后者也现出对情境的较缓慢的发展过程或适应过程。在提取方块的实验中，实验者仍然运用一种特制的问题箱；箱的结构基本上同前，唯各格分别置有小方块一个。被试者必须适当地运用工具，才能把每一格内的小方块提取上来。

(二)建造能力的研究——这一类的研究主要有下列三项：(1)建塔实验：在一间普通实验室内放置一些大小一样的四方长木棍和两个木箱。被试者的任务是运用长木棍建造一塔，高达屋顶的天花板。如果不运用木箱作为建塔的工具之一，即是说，如果被试者不选置两个木箱并站在其上，他就不能完成建塔的任务。但这两个木箱有时候被主试者坐着，被试者要发觉这两个木箱也可以被自己用来站着，他才能把塔建成（见图2）。在这种客观实验情境中，异常儿童和正常儿童在

思维的四度上现出显著的差异。(2)装满旅行箱实验：在一个旅行箱内装置着各种各样的日常应用物品，如药瓶、橡胶圈、羊毛线、木盒等（见图3）。这些物品如果被适当地放置，恰



(甲)旅行箱的装置



(乙)旅行箱中的物件

图3 旅行箱实验

装满一个箱子，如果放置物品的位置不恰当，有一些物品即不能被装入箱中。在实验开始之际，所有箱内的物品均散置于实验台上，被试者的工作是把这些物品有秩序地放置在箱中。正常和异常的被试者在安置旅行箱的物品时，不论他们所想出的办法的数目（思维的容量）、对完成任务的认识的深刻程度（抽象逻辑高度）、对整个情境的主要内容（直觉）以及所需要的時間，都有明显的不同。(3)倾斜面桌实验：主试者在一个倾斜面桌上置

有各种各样的不相关連的工具性材料,如大小圓珠、大小木棍、棉花、鐵絲、塑料等。被試者必須利用这些材料造成各种形状的物体,如輪船、房屋等(見图 4)。在这种建造过程中,正常和異常被試者的思维的广度的差異充分地表露出来。

(三)机械思维能力的研究——这一类的研究主要系以下列两种方式进行。一种方式是:在实验台上放置各种各样的机件,如大小齒輪、大小鐵条、螺絲釘、手搖把柄以及一些作为“盲路”使用的零件。被試者必須把这些机件安装在一块小木板上。如果安装妥当,全部机件就連成一气,变成一个由各机件組

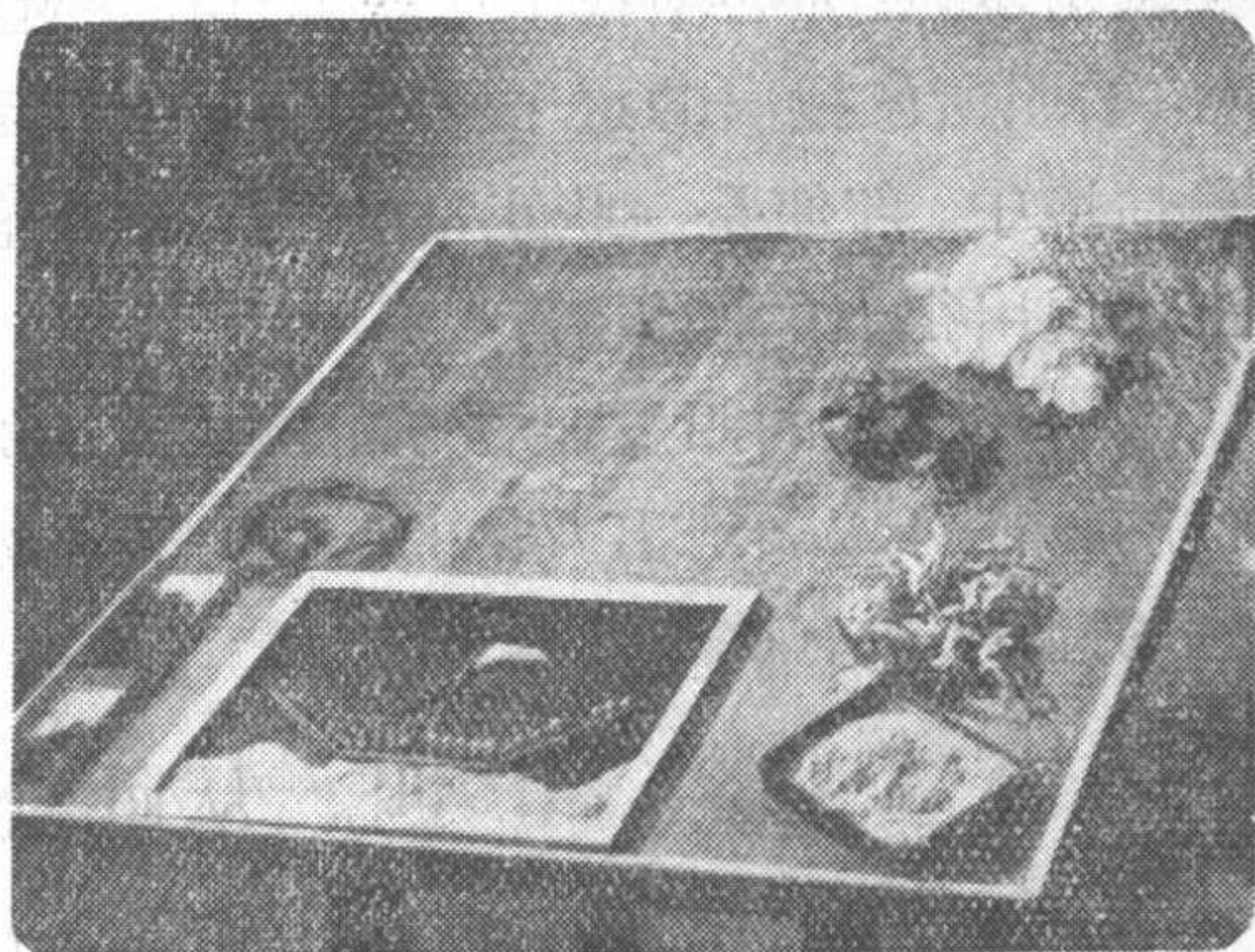


图 4 傾斜面桌实验

成的整体。在整套机件的右端安装有一个把柄,在其左端安装有一个小圓盘,沿着小圓盘有几个小孔。被試者只要搖动右端的把柄,就使整套机件轉动起来,并使左端的小圓盘上的小孔露示出一定的数字(見图 5)。另一种方式是:在实验台上放置如上的机件,并另放置一些发电的机件,如电灯头、电灯泡等。被試者把这些机件适当地安装在一块小木板上,用力搖动把柄,就使灯光大放光明。在解决这一具体的問題上,各种不同的被試者在思维的广度上現出很明晰的差異。

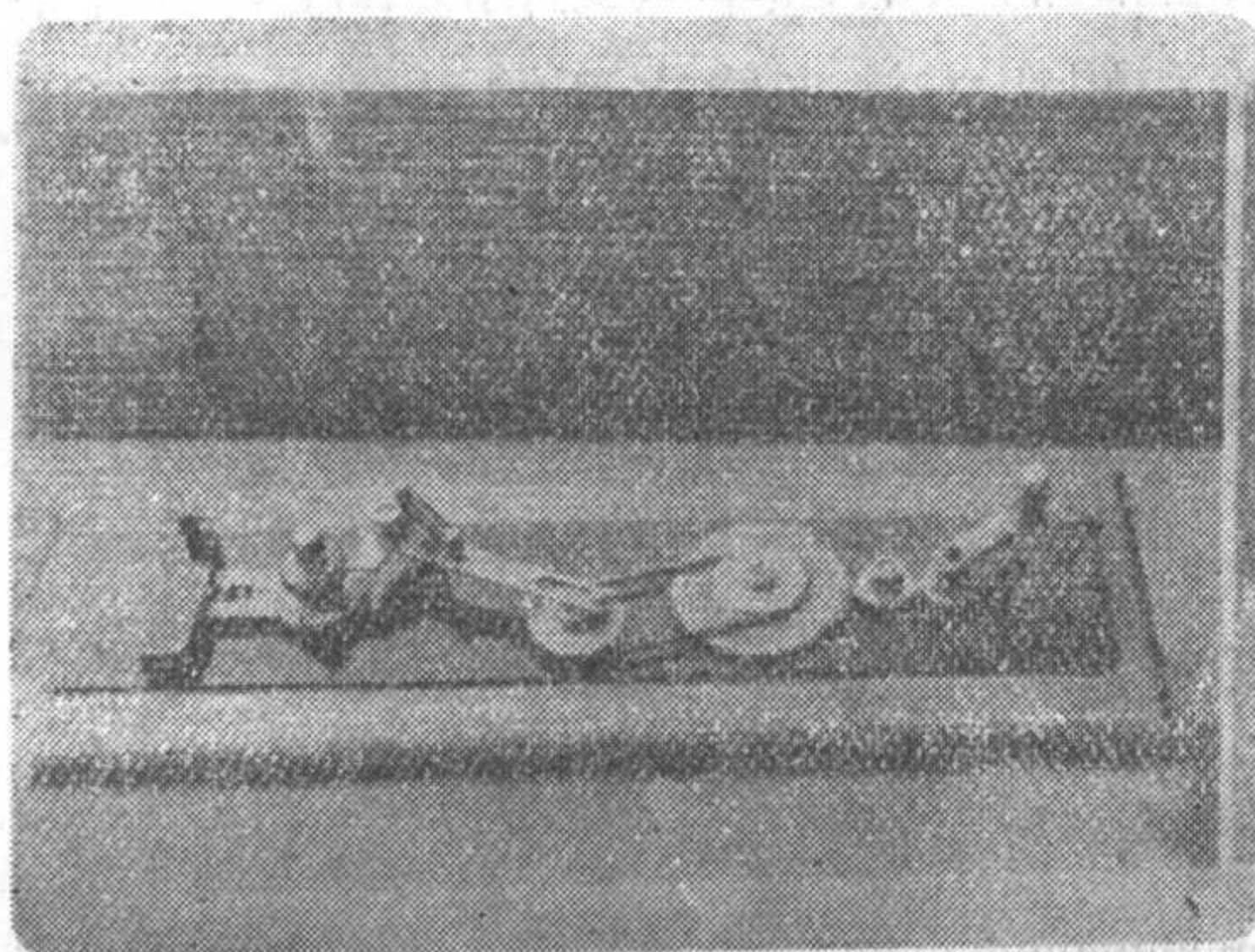
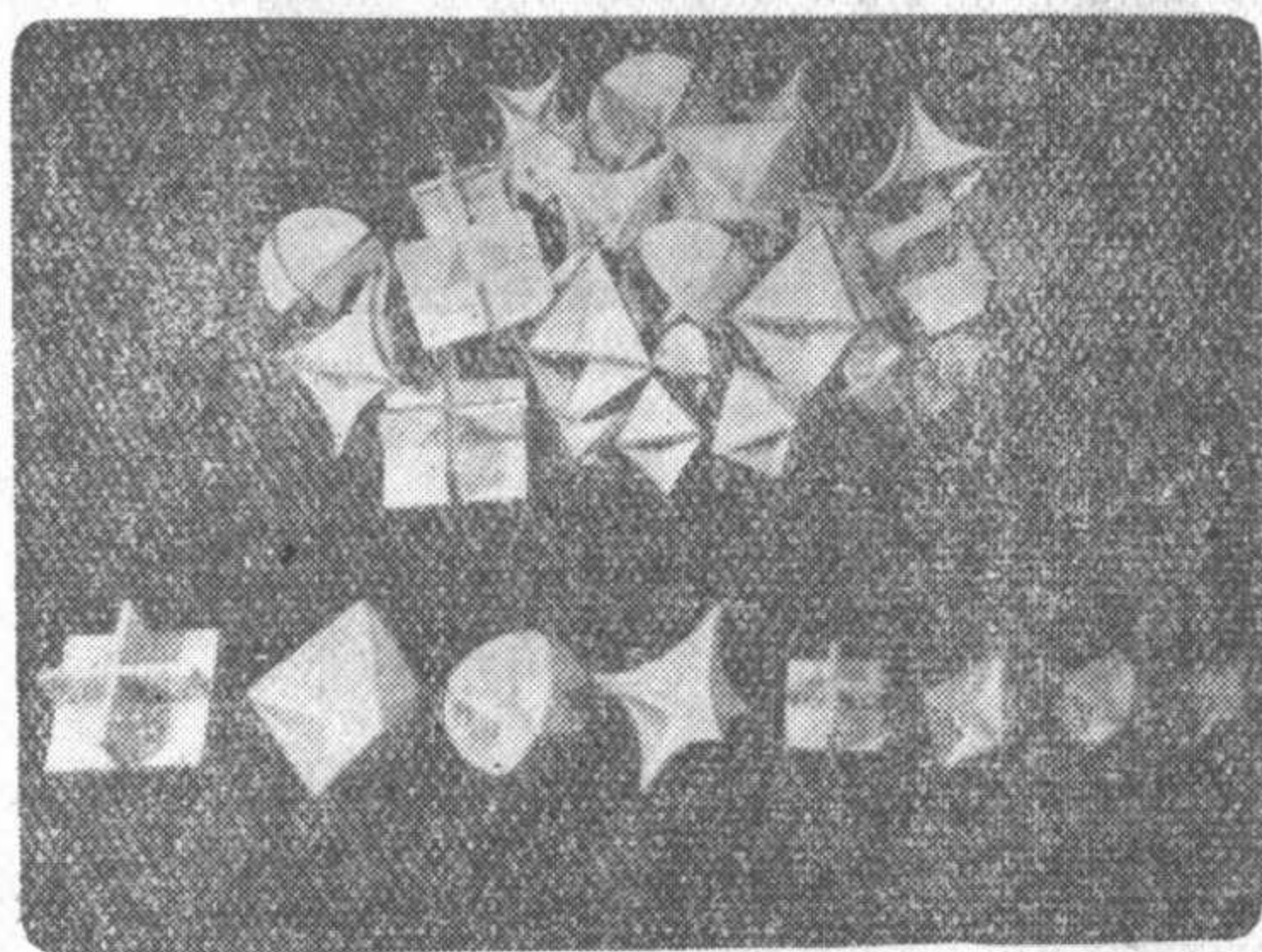
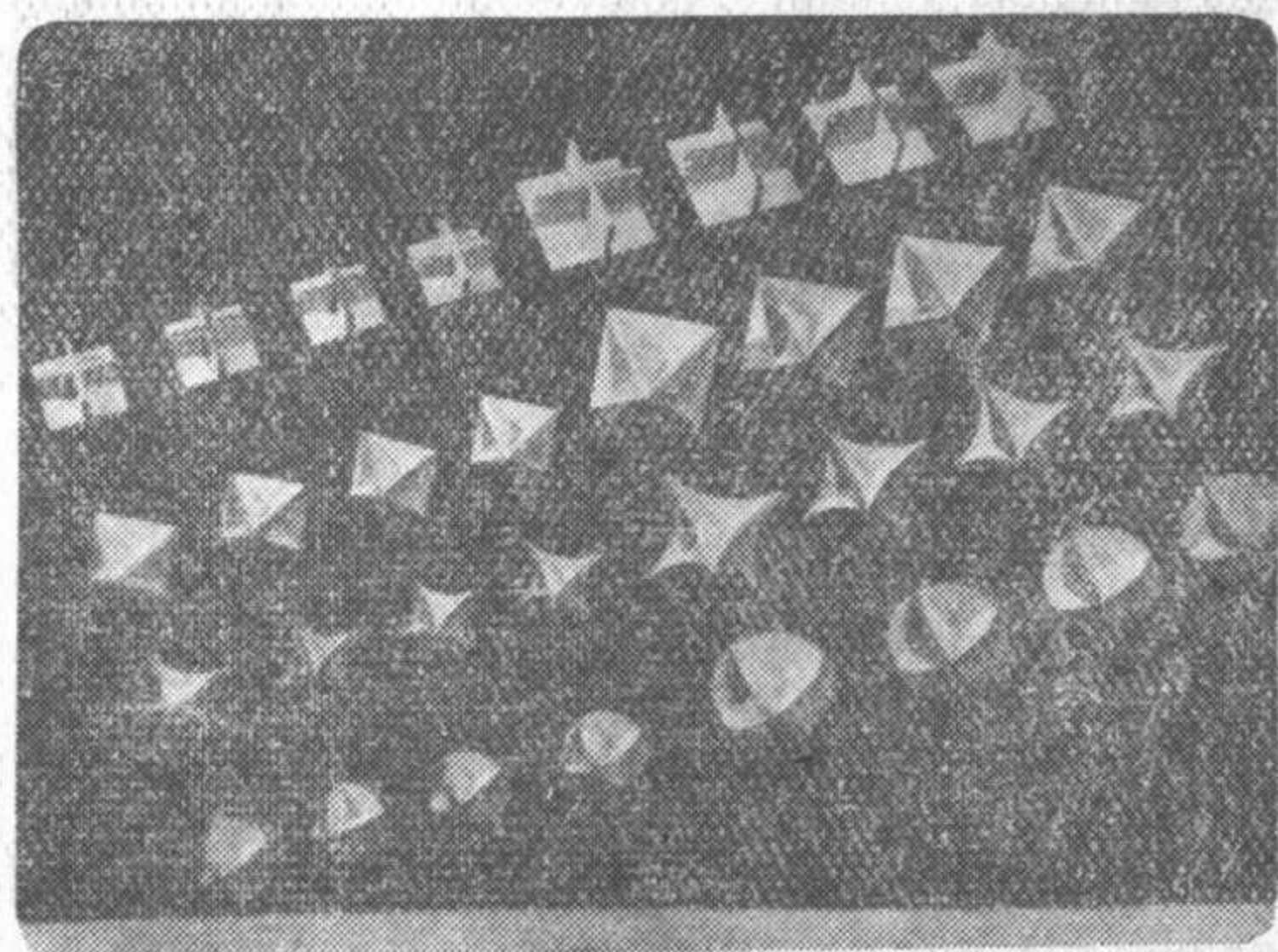


图 5 机械思维实验

(四)抽象思维能力的研究——这一类的研究主要是利用济利格(M. Zillig)所編制的“事物关系測驗”(Object-relation test)的基本材料(見图 6)并加以改造为一种客观实验情



甲



乙

图 6 抽象思维实验

境。这些材料可以分为形状不同的四类,每一类須按大小的不同、深灰和浅灰的不同、光面和粗面的不同分为若干小类。各类的材料被杂乱地放置在实验台上,主試者取出其中

若干种材料，按照一定的原理在实验台上把它们排列成一横行。被试者面对着这个客观实验情境，首先必须找出这些排列在一起的材料的关系的原理，然后取出另一些材料，按照所已找出的这个原理，接着主试者所已排列的材料继续排列下去。在这个客观实验情境中，即使是一些正常的被试者也在思维的广度（广度、抽象逻辑高度、直觉和时间）上表现出很大的差异。

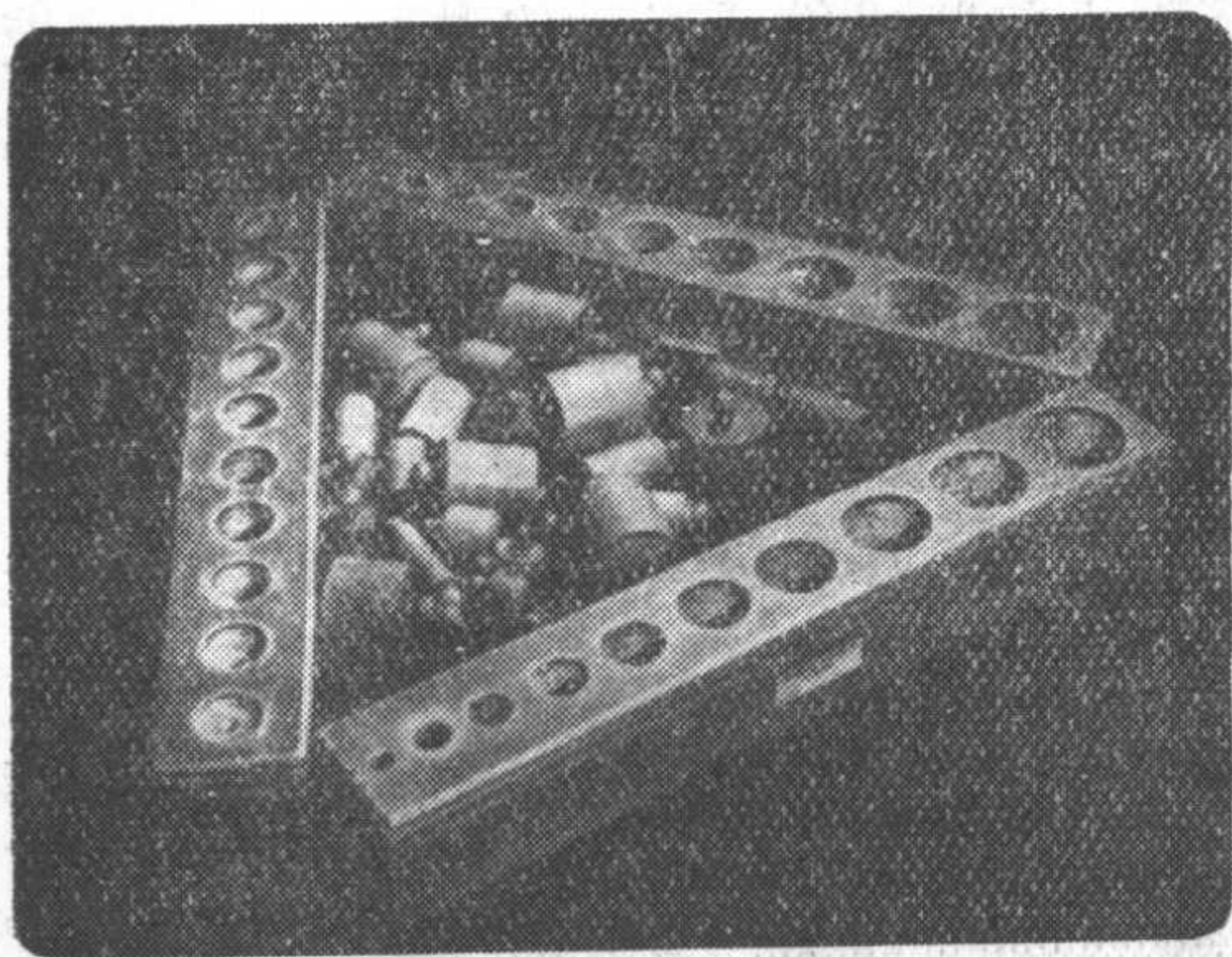
由于思维的广度即心理组织或人格的广度，并且由于上述各类的思维实验指出的思维的特征可以表现出人格的特征，哥特沙尔德认为应该把人的思维能力问题变成人格结构的问题，才有真正的意义。

四、从社会心理学研究人格

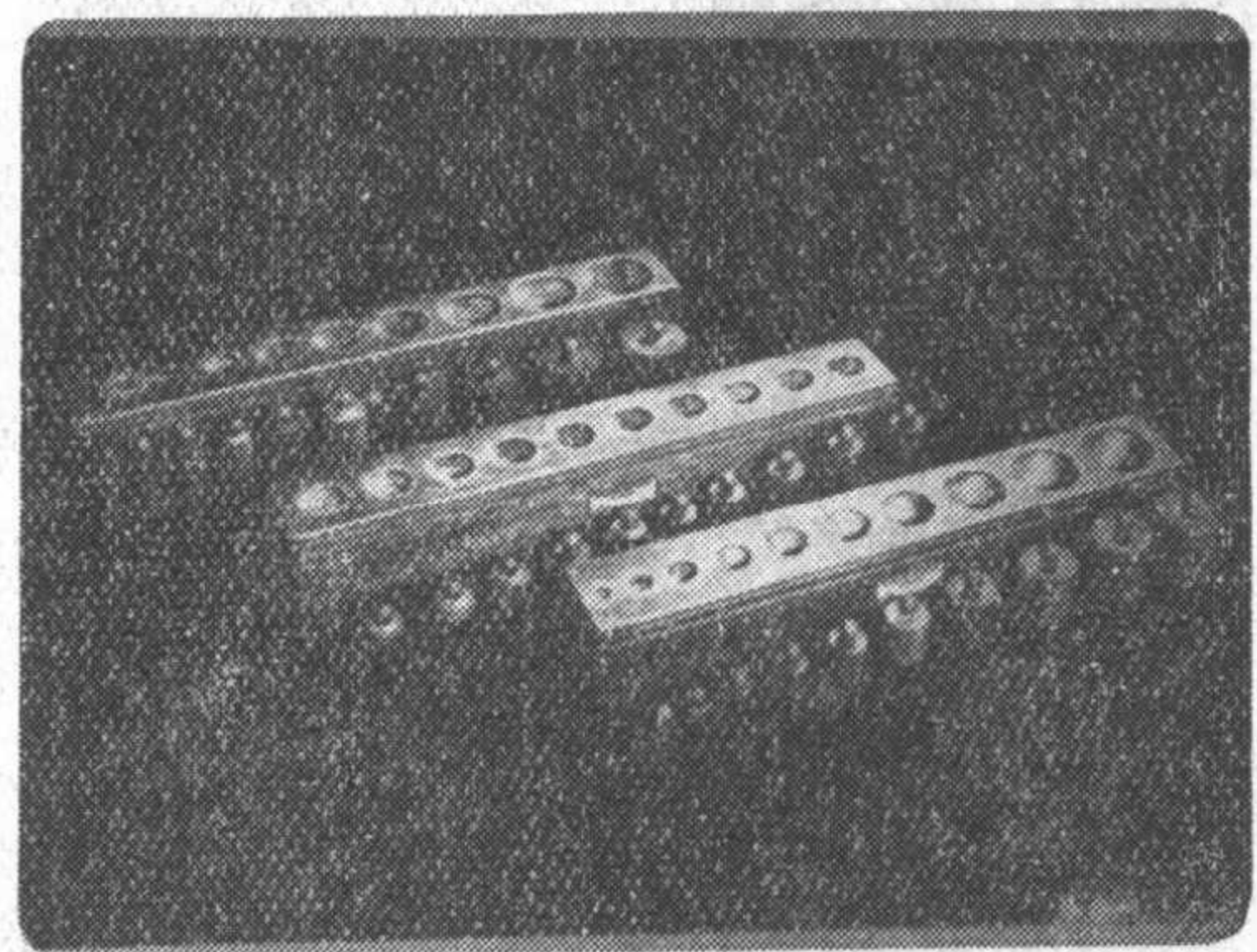
在柏林洪堡大学心理学系社会心理学为必修科，但这种社会心理学是不同于美国的社会心理学的。美国的社会心理学，特别是其中的许多部分如“种族差异”等，是为帝国主义服务的，具有极反动的性质。德意志民主共和国的社会心理学与此相反，它主要是尝试批判地吸收勒温（K. Lewin）的社会心理学理论和研究方法来建立新的社会心理学，因此，勒温的社会心理学中的一些概念如“社会气氛”（Social climates）、“欲求水平”（Levels of aspiration）等都被采用了。

在哥特沙尔德的领导下，从社会心理学研究人格，主要是沿着下列两方面进行：

（一）在个人的条件下进行欲求水平的实验——这一方面的实验所运用的材料是三套特制的圆形木质铃（见图7），每一套有10个木质铃，而这10个木质铃大小不一，自最大



甲



乙

图7 欲求水平实验

至最小皆有。每一套各有一条长方形板，板上有10个大小不同的圆孔，分别可以放进上述10个木质铃。实验时，主试者把三条长方形板放在一起，成一个三角形的形状，把30个木质铃杂乱地置于其中。被试者的工作是自己设定一个完成主试者交给他的任务的水准，即他要以多少时间把那30个木质铃准确地放入于它们最适合放入的位置（圆孔）。实验开始之际，主试者开动计秒表，被试者遂即迅速地、紧张地把各木质铃放入于各圆孔之中。事毕，主试者停止计秒表并以假的成绩告知被试者，例如，指出被试者这一次的尝试是以60秒的时间完成的。经过这第一次的尝试之后，主试者即问被试者下一次要以多少时间完成放置木质铃的任务。被试者可以设定一个欲求水平，例如，他可以设定要在40

秒鐘內准确地放置全部木質鈴。第二次嘗試之后，主試者复以假的成績告知被試者，例如，指出被試者以50秒的時間完成第二次嘗試并錯置木質鈴10个。如此經過若干次的嘗試，每次主試者均以假的成績（即比被試者所設定的時間为多的時間）告知被試者。在这一系列的情况下，被試者对其成就水平（Level of attainment）就有一种反应，即发生“失敗”的情感；他可以坚持其原初的慾求水平，也可以提高或降低其慾求水平。接着主試者复令被試者繼續做實驗若干次，每次仍以假的成績告知被試者，惟这时假的成績与前不同，却是比被試者所設定的時間为少的时间。在这一系列的情况下，被試者达到或超过其所設定的慾求水平，他对其成就水平就有一种反应，即发生“成功”的情感。在成功和失敗的影响下，被試者往往有行为上的显著变化，如改定一个新的慾求水平而繼續工作或完全把工作放棄。在这項實驗中，不論在决定慾求水平（要达到的目标應該多高）上或在成就水平的反应（坚持工作、改变慾求水平、放棄工作等）上都可以察見被試者的人格特征。

（二）在合作的条件下进行慾求水平的實驗——这一方面的實驗所利用的材料是上述机械思维能力實驗中所使用的材料，即把各种机件安装起来，使最后达到发电的目的。實驗設計和實驗步驟与上述的个人慾求水平實驗大致相同，所不同的是在这項實驗中，被試者有儿童或少年数人，他們共同商量决定慾求水平、改变慾求水平，而每人都要按照設定的慾求水平来努力安装机件，共同迅速地完成安装工作，以求达到发电的目的。被試者們面对着这种客观實驗情境，各人对慾求水平的設定、对共同工作的努力程度和对成就水平的反应都有显著的不同的表現。

以上所述的从双生子方面进行的人格研究，从思维心理学方面进行的人格研究以及从社会心理学方面进行的人格研究，乃是在哥特沙尔德领导下的人格心理学研究的三个主要方面，但全部人格心理学研究还不止于此。哥特沙尔德及其同事們还从其它許多方面进行人格的研究。例如，他們开展了一种所謂“人物實驗”或“世界實驗”。在这种實驗情境中，主試者呈現出各种各样的人物模型（如小孩、老人等）和物件（如飞机、火車等）。被試者可以利用这些材料布置一个“人物世界”。这个“人物世界”可以是反映被試者对其父亲的厌恶或敬爱，也可以是反映被試者对某一情境的認識。再，他們也把資本主义国家广泛地流行的“主旨統觉測驗”（TAT）改造成各种客观實驗情境，用以研究人格的特征。

五、心理診察法在各方面的应用

德意志民主共和国的各方面的心理学研究着重与当前的社会主义建設实践相結合，人格心理学的研究亦复如是。如上所述，在民主德国科学院心理研究所和柏林洪堡大学心理学系的科学工作者看来，人格研究法也就是人格診察法或心理診察法，而这种方法的核心內容就是由主試者布置一个生活情境以引起被試者对该情境的反应和解释。在萊比錫馬克思大学心理学系里，科学工作者們所用的心理診察法則是他們所創制的“画树測驗”和“画家測驗”（即画一个家庭的測驗）。这三个研究教学机构分別以他們所創制的心理診察法来为工业、医疗、法律等方面服务。茲略分述如下：

（一）心理診察法在工业方面的应用——德意志民主共和国科学院心理研究所經常地接受政府各工业部門的委託，为各工厂对徒工的选择进行心理診察，其目的是要考查青年徒工对劳动条件的适应性的程度。診察徒工时所使用的材料主要是上述机械思维能力实

驗、抽象思惟能力實驗、个人慾求水平實驗中所利用的材料。根据这些主要實驗及其它實驗的綜合結果,該研究所对工厂提出心理診察報告書,以供工厂的参考。各工厂在选择青年徒工时也都以这种心理診察報告書为主要参考之一。

(二)心理診察法在医疗方面的应用——德意志民主共和国科学院心理研究所广泛地与各大医院的精神病部門或精神病院发生联系。心理科学工作者們在这些医疗机构中的主要任务是协助医师(精神病学家)診察病人的人格特征,但不是担負治疗診斷和实际治疗的任务。他們之中有一大部分是在医院小儿科协助医师对入院儿童进行心理診察,鉴定其心理異常的范围和程度。萊比錫馬克思大学心理学系的科学工作者們則广泛地应用其所編制的“画树測驗”和“画家測驗”作为对患有神經病和精神病的病人的診察工具。診察的目的是要揭露病人在这两种情境中所表現出来的独特的人格特征,以与正常人們在这两种情境中所表露的人格特征相比較。

(三)心理診察法在法律方面的应用——柏林市法院和民主德国科学院心理研究所建立密切的合作关系:凡是市內的犯罪青年都先交由該研究所作心理診察,借以判定犯罪者是否是心理上正常的人,是否應該对其所犯的罪过負法律上的責任。診察的范围,除了利用上述思惟心理学和社会心理学實驗中所使用的材料对犯罪者进行人格診察外,还包括犯罪者个人的历史和家庭的生活情况的調查。根据这些綜合的材料,該研究所就对法院提出心理診察報告書。在法院开庭审判时,除了法院审判員宣讀犯罪者的罪行外,复由心理研究所的代表宣讀心理診察書,然后判定处罰或教育改造的办法。应用这种心理診察法检查犯罪者的心理状态,使犯罪者不可能因借口心理失常而逃避其法律責任。

*

*

*

以上所述,是德意志民主共和国的人格心理学研究的极一般性的梗概。如众周知,人格心理学是心理科学中的极其重要的部門,但其中所包含的現象也极复杂,因此,研究人格的最有效的客觀方法,至今仍是一个尚待繼續探究的問題。德意志民主共和国的心理科学工作者們发展了一些新的人格研究法。这些方法对于人格研究方法來說,可以說是增添了一些可能的途径。至于这些方法的有效性尚須在今后更多的人格研究中加以考驗。

(1958年3月1日收到)

ПСИХОЛОГИЯ ЛИЧНОСТИ В ГЕРМАНСКОЙ ДЕМОКРАТИЧЕСКОЙ РЕСПУБЛИКЕ

У Цзян-линь

(Институт психологии АН КНР)

Общее положение исследовательской работы по психологии личности в ГДР сводится к следующему:

1. Теория личности и метод изучения—автор нарисовал в основных чертах новую теорию личности и новый подход к исследованиям личности предлагаемый К. Готтшальдтом.

2. Изучение личности близнецов—большое количество исследований проведен-

ных К Готтшальдтом было описано. Важные заключения сделанные из этих исследований были изложены.

3. Изучение личности при посредстве психологии мышления—автор дал краткий обзор основных групп исследований проведенных немецкими психологами: (1) способность решения задач; (2) конструктивная способность; (3) способность технического мышления (4) способность абстрактного мышления.

4. Изучение личности при посредстве социальной психологии—коротко описывается видоизменяющая форма эксперимента, принятая немецкими психологами, о степени сильного желания при условиях индивидуальной работы и групповой кооперации.

5. Применение метода психодиагноза в практике строительства социализма—методы психодиагноза были широко приняты для отбора молодых рабочих на разные заводы и фабрики, для характеристики степени аномалии психически больных, и для разрешения юридической ответственности юных преступников.

RESEARCH WORK ON PSYCHOLOGY OF PERSONALITY IN THE GERMAN DEMOCRATIC REPUBLIC

WOO CHIANG-LIN

(Institute of Psychology, Academia Sinica)

The present status of research work into the psychology of personality in the German Democratic Republic is summed up under the following heads:

1. The theory of personality and the method of studying it—The author briefly outlines the new theory of personality and new approaches in the field of personality research as propounded by K. Gottschaldt.

2. The study of twin personality—The large-scale research work done by K. Gottschaldt on twin personality is described. Important conclusions derived from this study are stated.

3. The study of personality through the psychology of thinking—The writer presents a general outline of the 4 main groups of studies conducted by German psychologists, namely, (1) problem-solving ability, (2) tower-building ability, (3) mechanical thinking ability, (4) abstract thinking ability.

4. The study of personality through social psychology—A sketch is given of a modified form of experimentation carried out by German psychologists regarding the level of aspiration, under conditions of both individual work and group cooperation.

5. The application of the method of psychodiagnosis to the practice of socialist construction—The method of psychodiagnosis is widely applied in selecting young workers for various factories, in characterizing the extent of abnormality of mental patients, in determining the legal responsibility of juvenile delinquents.